

2013학년도 수시모집

# 입학사정관제 전형 신입생 모집요강

인터넷 원서접수

2012. 9. 5(수) 09:00 ~ 9. 11(화) 17:00



진주교육대학교  
Chinju National University of Education



미래지향적 초등교사 양성 선도 대학  
진/주/교/육/대/학/교

## 입학사정관제 운영 “3년 연속 선도대학” 선정



🏆 우리 대학교는 교육과학기술부와 한국대학교육협회가 선정하는 2012년 입학사정관제 운영 사업에서 전년도에 이어 3년 연속 경상남도 소재 대학 중 유일하게 선도대학으로 선정되었습니다.

🏆 2009년도 입학사정관 지원 사업에서 처음 신규 대학으로 선정된 후 3년 연속 전국 11개 교육대학교에서 유일하게 선도대학으로 선정되어 대입 선진화 제도인 입학사정관제 정착에 크게 기여하고 있음이 입증되었으며 이러한 역할 수행을 위해 미래 교육을 위한 교사 선발의 새로운 모델을 개발하고 제시하여, 교원 양성 대학으로서 입학사정관제 정착을 위해 더욱더 노력할 계획입니다.

🏆 2013학년도에도 리더십, 창의력, 교직 잠재력을 종합적으로 고려하여 전체 모집인원의 45%인 158명의 학생을 선발할 계획이며 진로가이던스 활동으로 고교와의 연계를 높이고 교직 적·인성자 발굴과 입학사정관제 취지에 충실한 전형을 실시하여 입학사정관제 확대 발전에 기여할 것입니다.

“우리 대학교는 초등교사의 꿈을 키워드리겠습니다.”

2013학년도 수시모집  
**입학사정관제 전형 신입생 모집요강**

C h i n j u   N a t i o n a l   U n i v e r s i t y   o f   E d u c a t i o n



1. 입학전형 주요사항	05
2. 전형방법	10
3. 장학제도 및 두류생활관 안내	18
4. 각종 서식	21
입학상담실 운영/ 대학 안내도/ 찾아오시는 길	30

※ 이 모집요강은 우리 대학교의 사정에 따라 변경될 수 있으며, 변경된 내용은 우리 대학교 홈페이지의 입학안내 공지사항을 통하여 안내하오니 참고하시기 바랍니다.

미래 지향적 초등교사 양성 선도대학  
진주교육대학교



# Chinju National University of Education

## | 교훈 |

성실 Sincerity · 창의 Creativity · 봉사 Dedication

## | 교육목적 |

우리 대학교는 국가와 인류의 보편적 가치를 바탕으로 교육환경의 변화에 창의적으로 대처하는 지성, 타인과의 공존을 도모하는 덕성, 초등교육에 대한 전문성을 지닌 유능한 교원 양성을 교육목적으로 한다.

## | 교육목표 |

교육목적을 달성하기 위하여 다음과 같은 교육목표를 설정한다.

1. 인간 및 세계에 대한 이해와 감성을 지닌 교양인 육성
2. 초등교육에 필요한 창의적 소양을 지닌 전문인 육성
3. 타인과 함께 하는 삶에서 기쁨을 느끼는 봉사인 육성





## » 1. 입학전형 주요사항

### 가. 모집인원 및 전형목적

#### 1) 모집인원

전형유형	모집인원	비고
수시 입학사정관제 전형 (21세기형 교직 적성자 선발)	120명	

#### 2) 전형목적

##### 전형목적

- 우리 대학교의 교육목표에 부합하는 인재 선발
- 유능한 초등교사가 될 수 있는 가능성을 지닌 인재 선발

### 나. 지원자격 및 선발인원

#### 1) 지원자격

가) 2010년 2월, 2011년 2월, 2012년 2월 국내 고등학교 졸업자 및 2013년 2월 졸업예정자(조기졸업자는 제외)

나) 2013학년도 대학수학능력시험 응시예정자(단, 미응시자 결격)

※ 가), 나) 조건을 모두 충족해야 함

#### 2) 선발인원

구분	선발인원				
우선선발	<b>선발인원 : 최초합격자 모집인원의 70%(84명, 수능최저등급 미반영)</b> - 종합평가 결과 총점순으로 합격자 결정				
일반선발	<b>선발인원 : 모집인원의 30%(36명, 수능최저등급 반영)</b> ① 우선선발 합격자를 제외한 자 중 종합평가 총점순으로 일반선발(조건부합격자) 결정 ② 대학수학능력시험 최저학력기준 적용 <table border="1" style="width: 100%;"> <tbody> <tr> <td>최저학력기준</td> <td>언어, 수리(가형/나형), 외국어, 탐구(과학탐구/사회탐구) 4개영역 합이 11등급 이내</td> </tr> <tr> <td>최저학력기준</td> <td>- 탐구영역은 과학탐구와 사회탐구 영역만 반영 - 선택한 탐구영역 응시과목 수가 2과목 이상 이어야 함 - 선택한 탐구영역 응시과목 중 상위 2과목의 평균등급 적용</td> </tr> </tbody> </table>	최저학력기준	언어, 수리(가형/나형), 외국어, 탐구(과학탐구/사회탐구) 4개영역 합이 11등급 이내	최저학력기준	- 탐구영역은 과학탐구와 사회탐구 영역만 반영 - 선택한 탐구영역 응시과목 수가 2과목 이상 이어야 함 - 선택한 탐구영역 응시과목 중 상위 2과목의 평균등급 적용
최저학력기준	언어, 수리(가형/나형), 외국어, 탐구(과학탐구/사회탐구) 4개영역 합이 11등급 이내				
최저학력기준	- 탐구영역은 과학탐구와 사회탐구 영역만 반영 - 선택한 탐구영역 응시과목 수가 2과목 이상 이어야 함 - 선택한 탐구영역 응시과목 중 상위 2과목의 평균등급 적용				

※ 영역별 가산점을 부여하지 않으며, 제2외국어 및 한문은 반영하지 않음

※ 4개영역(언어, 수리, 외국어, 탐구)에 모두 응시하지 않을 경우 결격 처리됨

## 다. 전형일정 및 제출서류

### 1) 전형일정

구분		일시	안내사항
인터넷 원서접수와 자기소개서 입력		2012. 9. 5(수) 09:00 ~ 9. 11(화) 17:00	<a href="http://www.uwayapply.com">http://www.uwayapply.com</a>
서류제출 (학생부 온라인 미동의자 및 비대상교 수험생)		2012. 9. 5(수) 09:00 ~ 9. 11(화) 17:00	- 제출서류 참조 - 주소 : (660-756) 경남 진주시 진양호로 369번길 3(신안동 380번지) 진주교육대학교 교무과 입학관리팀
1단계	합격자 발표	2012. 10. 9(화) 17:00 예정	- 우리 대학교 홈페이지
2단계	예비소집	1차 대상자 : 2012. 10. 13(토) 08:30	- 예비소집 장소 추후 공지 ※ 수험생의 면접일정은 변경 불가
		2차 대상자 : 2012. 10. 14(일) 08:30	
	심층면접과 적·인성검사	1차 대상자 : 2012. 10. 13(토) 09:00~18:30	- 인터넷 원서접수 시 <b>출력한 수험표, 신분증 지참</b> - 지정 고사장(예비소집 시 안내)
		2차 대상자 : 2012. 10. 14(일) 09:00~18:30	
3단계	서류검증 및 종합평가	2012. 11. 12(월) ~ 11. 16(금)	- 서류검증 및 입학사정관의 현장 방문평가
		2012. 11. 19(월) ~ 11. 22(목)	- 입학사정관위원회 종합평가 - 대학입학전형공정관리위원회 심의 - 대학입학전형관리위원회 심의 - 입학사정회의 심의
최초합격자 발표		2012. 11. 26(월) 17:00 예정	- 우리 대학교 홈페이지 - 우선선발 합격자, 일반선발(조건부합격자) 및 예비후보자 발표
일반선발 합격자 발표		2012. 12. 6(목) 17:00 예정	- 우리 대학교 홈페이지 - 일반선발(조건부합격자) 합격자 및 예비후보자 발표
수시 합격자 등록예치금 납부		2012. 12. 11(화) ~ 12. 13(목) ※ 금융기관 업무마감시간까지	- 우리 대학교 지정 금융기관
1차 추가	합격자 발표	2012. 12. 14(금) 11:00 예정	- 우리 대학교 홈페이지
	등록예치금 납부	2012. 12. 17(월) 12:00 까지	- 우리 대학교 지정 금융기관
추가합격자 통보 마감		2012. 12. 17(월) 21:00 예정	- 개별통보
추가합격자 납부 마감		2012. 12. 18(화) 16:00 까지	- 우리 대학교 지정 금융기관

※ 전형일정은 우리 대학교 사정에 따라 변경될 수 있음

## 2) 제출서류

대상자	제출서류	제출방법 및 서식	제출기한
지원자(공통)	- 교사추천서 1부 [ 서식 2 ]	- 모집요강 각종 서식 참조 - 인터넷 원서접수처에 온라인 입력	2012. 9. 5(수) 09:00 ~ 9. 11(화) 17:00
	- 자기소개서 1부 [ 서식 3 ]	- 모집요강 각종 서식 참조 - 인터넷 원서접수처에 온라인 입력	
학생부 온라인 미동의자 및 비대상교	- 학교생활기록부 사본 1부	- 원본대조필한 후 등기우편, 택배 또는 방문제출 <b>(제출기한 내 도착분까지 유효)</b>	

※ 자기소개서 및 교사추천서 양식은 한국대학교육협의회의 2013학년도 대입 공통지원서 양식 및 전국교원양성대학 입학사정관제 협의회에서 협의한 공통지원 양식에 따라 그 항목이 변경될 수 있음

## 3) 제출서류 관련 유의사항

- 가) 학생부 온라인 미동의자 및 비대상교 수험생은 인터넷 원서접수 후 제출서류 봉투 표지를 인터넷 원서접수처에서 출력하여 원서접수 기간 내 우리 대학교에 제출해야 함
- 나) 자기소개서와 교사추천서는 인터넷 원서접수 기간 중 입력 완료하여야 함
- 다) 방문제출이 아닌 경우 서류접수 여부는 반드시 본인이 확인해야 하며, 배송오류로 인한 모든 책임은 수험생에게 있음
- 라) 미비한 서류는 접수하지 않으며, 일단 제출된 서류는 반환하지 않음
- 마) 자기소개서, 교사추천서 이외의 제 증명서류, 포트폴리오 등은 일체 제출받지 아니함
- 바) 필수서류 미제출시 전형 대상에서 제외함

## 라. 인터넷 원서접수

### 1) 원서접수 전 준비사항

- 가) 인터넷 접속 가능한 PC : 웹 브라우저가 설치된 PC
- 나) 프린터 : 수험표, 학교생활기록부 성적 입력내용, 기타 제출서류 양식 출력 가능한 기기
- 다) 본인과 보호자의 연락처(주소, 집, 휴대전화 번호)
- 라) 본인 또는 보호자의 은행 계좌번호(전행료 등 환불 시 필요)
- 마) 업로드용 증명사진 전산파일(가로 3cm x 세로 4cm)
  - ※ 최근 3개월 이내에 촬영한 상반신 사진을 사용하여야 하며 야외에서 촬영된 사진이나 규격에 맞지 않는 사진을 게재한 경우 접수를 무효할 수 있으니 유의하시기 바람

2) 원서접수 기간 : 2012. 9. 5(수) 09:00 ~ 9. 11(화) 17:00까지(7일간)

3) 원서접수 업체 : (주) 유웨이어플라이 홈페이지(<http://www.uwayapply.com>)

### 4) 원서접수 방법



## 5) 전형료

### 가) 전형료 내역

전형료	인터넷 접수 대행 수수료 별도 부과
33,000원	5,000원

나) 원서접수 마감 이후에는 **전형료를 일체 환불하지 않으며**, 일부 부족분은 우리 대학교에서 부담

## 6) 원서접수 관련 유의사항

- 가) 입력사항 또는 제출서류의 허위 기재, 착오, 누락 등으로 인한 불이익에 대해서 우리 대학교와 인터넷 원서접수 대행 업체는 책임지지 않음
- 나) 우리 대학교에 원서접수를 하는 것은 대학수학능력시험 성적자료 온라인 제공에 동의하는 것으로 간주함
- 다) 최종접수 이전까지 원서 수정이 가능하나, 접수가 완료된 후에는 수정할 수 없음
- 라) 회원가입 시에는 (주)유웨이어플라이의 약관을 따라야 하며, 원서접수 시에 제시되는 내용을 반드시 숙지하고 안내문의 지시에 따라 작성해야 함
- 마) 수험생 및 인터넷 원서접수 대행업체의 잘못으로 원서가 접수되지 않은 경우 우리 대학교에서 책임 지지 않음
- 바) 인터넷 원서접수는 반드시 '전자결제' (전형료 33,000원+인터넷 원서접수 수수료 5,000원)로 해야 접수로 인정됨

### 〈 입학원서 인터넷 접수 장애 발생 및 기타 문의에 대한 상담처 〉

- 상 담 처 : (주)유웨이어플라이(입학원서 인터넷 접수 대행업체)
- 홈페이지 : <http://www.uwayapply.com>
- 연 락 처 : TEL 1588-8988, FAX (02)533-7724

## 마. 지원자 유의사항

1) 지원자는 우리 대학교 홈페이지의 게시사항을 항상 확인하고 안내에 따라야 함

2) 다음에 해당하는 지원자는 결격(불합격) 처리하거나 합격한 이후라도 합격·입학을 모두 취소함

### 가) 복수지원 및 이중등록 금지사항

- (1) 수시모집에 최종합격자(최초합격자 및 총원합격자)는 등록 여부와 상관없이 정시 및 추가 모집에 지원할 수 없음
- (2) 수시모집에 복수로 합격한 자는 수시모집 등록기간 내에 1개 대학에만 등록해야 함
- (3) 입학할 학기가 같은 2개 이상의 대학(산업대·교육대학·전문대학 포함)에 이중등록(등록예치금 납부 포함)할 수 없음
- (4) 조건부합격자도 총원실시 후 최종합격한 경우 이중등록 금지사항에 적용됨
- (5) 대학별 입학전형이 종료된 후 복수지원 및 이중등록 위반사실이 전산자료 검색을 통해 확인될 경우 입학이 무효 처리됨

※ 「대학(산업대학 및 교육대학·전문대학 포함)」과 「특별법에 의해 설치된 대학·각종학교」 간에는 복수지원과 이중등록 금지원칙을 적용하지 않음



- 나) 수시모집 지원 횟수는 6회(교육대학 포함, 산업대학·전문대학 제외)를 초과 할 수 없음  
 ※ 수시모집에서 6회를 초과하여 지원서를 접수한 경우 접수 완료시간을 기준으로 6회 이후의 접수는 취소함
- 다) 수시 합격자가 총원합격자 발표기간 중 다른 대학의 총원합격 통보를 받은 경우 합격자는 등록을 원하지 않는 대학에 대해 해당 대학 등록 포기 의사를 즉시 전달하여야 함  
 ※ 등록포기각서 및 등록금환불신청서는 우리 대학교 입학안내 홈페이지에서 다운받을 수 있음
- 라) 학교생활기록부, 교사추천서, 자기소개서 등 필수서류 미제출자  
 마) 교사추천서 및 자기소개서 등 서류작성 시 서약을 위반한 자  
 바) 제출서류 및 입시과정에서 부정한 방법으로 지원한 자 및 지원서 접수 후 지원 자격에 부합하지 않은 사실이 확인된 자  
 사) 수능 최저학력기준을 충족하지 않은 자(일반선발에 한함)  
 아) 수능 반영영역 모두에 응시하지 않거나 영역별 응시기준을 준수하지 않은 자
- 3) 면접고사 시 수험생 유의사항**
- 가) 수험생에게 지정된 면접일은 변경할 수 없음  
 나) 면접고사 중에는 항상 수험표를 착용하여야 하며 수험생임을 확인할 수 있는 주민등록증이나 사진이 부착되어 있는 신분증을 지참해야 함  
 다) 고사 당일 부정행위로 오해받을 소지가 있는 물품(휴대폰 등 기타)의 사용을 일체 금지함  
 라) 면접고사 당일에는 교내 외부차량 및 학부형의 출입이 통제될 수 있음
- 4) 입학전형 성적은 공개하지 않음**
- 5) 지원자 수가 모집인원에 미달하거나 초과한 경우에도 우리 대학교에서 수학하기에 지장이 있다고 판단되면 단계별 선발인원 및 최종 모집인원을 채우지 않을 수 있음**
- 6) 인터넷 원서접수 시 입력사항의 착오, 누락, 오기 등으로 인한 불이익은 본인의 책임이며, 접수가 완료된 후에는 지원 사항을 변경하거나 취소할 수 없음**
- 7) 전형기간 중 주소 또는 연락처가 변경된 경우 우리 대학교 교무과 입학관리팀에 필히 알려야 하며, 그렇지 않은 경우 발생하는 모든 불이익은 지원자 본인에게 책임이 있음**
- 8) 제출한 모든 서류는 일체 반환하지 않음**
- 9) 지원자는 대학수학능력시험 성적자료 온라인 제공에 동의한 것으로 간주함(수집한 지원자의 개인정보는 우리 대학교의 입학전형 자료로 활용하며, 입학 이후 교육, 연구 행정, 대학생활 및 정보 안내의 목적으로 활용하는 것에 동의한 것으로 간주함)**
- 10) 입학 후 심화과정 배정은 우리 대학교 방침에 따라야 함**
- 11) 신입생의 휴학은 1학년 2학기부터 허가하며, 질병·군입대·출산 등의 사유로 인한 휴학은 예외임**
- 12) 입학사정관제 전형으로 합격한 신입생은 합격자 최종등록 이후 진행되는 우리 대학교 교무과 입학관리팀 주관행사 및 추수지도 프로그램에 참여해야 함**
- 13) 이 요강에 명시되지 않은 사항은 대학입학전형관리위원회에서 정하는 바에 따라야 함**



## » 2. 전형방법

### 가. 단계별 전형방법



### 나. 1단계 : 서류평가

#### 1) 전형요소별 반영비율과 배점

구분	정량적 평가 영역			정성적 평가 영역	합계
	학교생활기록부 교과성적	출결상황	계	자기소개서와 교사추천서, 학교생활기록부	
배점	380점	20점	400점	600점	1,000점
비율	40%			60%	100%

#### 2) 대학수학능력시험 최저학력기준 : 있음(지원자격 및 선발방법 참조)

### 3) 전형요소별 성적산출과 반영방법

#### 가) 정량적 평가영역

##### (1) 반영비율 및 배점

반영과목	학년별 교과 성적 반영 비율(%)			요소별 반영 비율(%)			합계
	1학년	2학년	3학년	교과성적		출결상황	
				학년별 성적 총점	교과성적 변화가중치		
전과목	40%	30%	30%	85%	10%	5%	400점

##### (2) 학교생활기록부 교과성적 산출방법

#### ■ 2010년 2월, 2011년 2월, 2012년 2월 졸업자 및 2013년 2월 졸업예정자

- 2010년 2월 졸업자 학생부 성적반영 기준일 : 2010년 2월 28일  
2011년 2월 졸업자 학생부 성적반영 기준일 : 2011년 2월 28일  
2012년 2월 졸업자 학생부 성적반영 기준일 : 2012년 2월 29일  
2013년 2월 졸업예정자 학생부 성적반영 기준일 : 2012년 8월 31일

- 교과성적 = 학년별 점수의 총합 × 340 + 교과성적변화가중치

- 학년별 점수 산출방법 =  $\frac{(\text{교과목별 단위수} \times \text{변환 점수}) \text{의 총합}}{(\text{학년별 총 교과 이수단위} \times 10)} \times \text{학년별 반영 비율}$

▷ 석차등급이 기재된 교과에 대해 1학년, 2학년, 3학년을 구분하여 산출하며, 과목별 석차등급에 따른 환산평점은 아래와 같음

과목별 석차등급	1	2	3	4	5	6	7	8	9
환산평점	10	9.5	9	8	7	5.5	4	2	0

▷ 체육, 예술(음악/미술) 교과(군)가 '우수', '보통', '미흡'으로 표시된 경우 아래의 환산평점을 사용하여 산출함

과목별 등급	우수	보통	미흡
환산평점	9.5	7	2

※ 단, 체육, 예술(음악/미술), 교과(군)가 석차등급으로 표시된 경우에는 석차등급에 따른 환산평점을 사용함

- ▷ 다음 과목에 대해서는 성적 산출에 포함하지 않음
- 석차등급 표시가 '이수', '미이수'로 표시되는 과목
  - 석차등급이 숫자가 아닌 '·'로 표시되었거나 석차등급이 표시되지 않은 과목

#### ③ 교과성적변화가중치

- ▷ 지원자의 학기별 교과성적 향상의 정도를 수치화하여 성적산출에 반영함
- ▷ 교과성적변화가중치 계산식 :  $-1.6 \times \text{㉠} - 0.4 \times \text{㉢} + 0.8 \times \text{㉣} + 2 \times \text{㉤} + 3.2 \times \text{㉥}$
- ㉠ 1학년 1학기 평균 등급점수
  - ㉢ 1학년 2학기 평균 등급점수
  - ㉣ 2학년 1학기 평균 등급점수
  - ㉤ 2학년 2학기 평균 등급점수
  - ㉥ 3학년 1학기 평균 등급점수 (졸업자인 경우 3학년 평균 등급점수)

▷ 각 학기 평균 등급점수 산출방법

$$= \frac{(\text{석차등급이 기재된 교과 등급점수} \times \text{단위수}) \text{의 총합}}{(\text{석차등급이 기재된 교과의 총 이수단위})}$$

▷ 과목별 석차등급 점수표

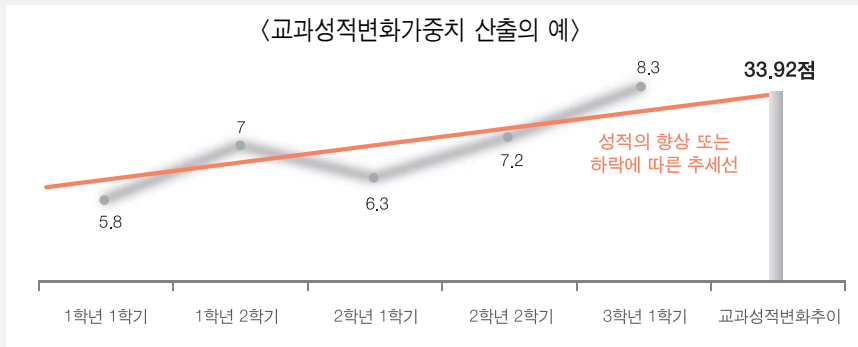
과목별 석차등급	1	2	3	4	5	6	7	8	9
등급점수	10	7	5	3	2	1	0	0	0

▷ 교과성적변화가중치 세부사항

- 교과성적변화가중치가 40점 이상일 때는 40점으로 처리함.
- 교과성적변화가중치가 음수일 경우는 0점으로 처리함.

▷ 등급이 '우수', '보통', '미흡' 으로 기재된 체육, 예술(음악/미술), 교과(군)는 제외하고 산출함

▷ 교과성적변화가중치 계산식은 선형회귀방정식(linear regression equation)으로 학기별 성적의 향상 또는 하락에 따른 일차함수를 구하여 그 정도를 예측하는 방식임



⑤ 학교생활기록부 반영성적은 소수점 넷째자리에서 반올림함

■ 출결상황 반영방법

① 반영점수 : 최저 12점 ~ 최고 20점, 점수차(편차) : 8점

② 출결사항

등급	1	2	3	4	5	6	7	8	9	비고
결석일	0일	1일	2일	3일	4일	5일	6일	7일	8일 이상	- 학생부에 기록된 1~3학년 결석·지각·조퇴·결과 횟수를 합산하여 반영 - 무단 지각·조퇴·결과 3회는 결석일수 1일로 환산하고, 3회 미만의 잔여시간은 계산하지 않음
점수	20점	19점	18점	17점	16점	15점	14점	13점	12점	- 질병, 기타로 인한 결석·지각·조퇴·결과는 결석일수에 산입하지 않음

### 나) 정성적 평가영역

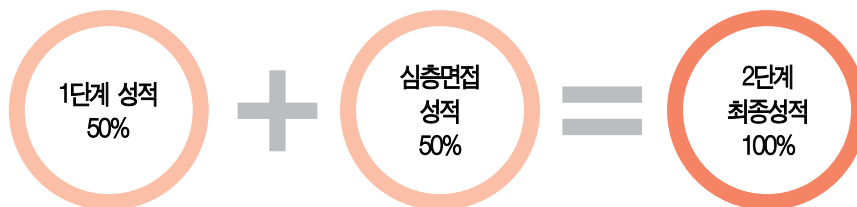
(1) 서류평가 항목, 반영비율 및 배점

평가항목	학문 영역	교육 잠재력 영역	태도 및 자질 영역	합계
배점	240점	180점	180점	600점
비율	40%	30%	30%	100%

- ❶ 반영기간 : 2013년 2월 졸업예정자는 3학년 1학기까지의 기록내용이며, 그 이외의 학생은 고등학교 전 학년 기록내용
- ❷ 반영점수 : 600점
- ❸ 평가방법 : 자기소개서 및 교사추천서, 학교생활기록부를 종합적으로 평가
  - ▷ 학교생활기록부 평가 사항은 고등학교 재학기간내로 제한함
  - ▷ 자기소개서, 교사추천서 이외의 제 증명서류, 포트폴리오 등은 일체 제출받지 아니하며, 필요시 일부 학생에게 활동내용의 확인을 위해 창의적 체험활동 종합지원시스템(에듀팍) 활동자료를 추가로 요청할 수 있음
- ❹ 평가항목
  - ▷ 학문 영역 : 고등학교 활동을 중심으로 창의성 및 탐구능력 평가
  - ▷ 교육 잠재력 영역 : 공감 및 수용력, 발전가능성 평가
  - ▷ 태도 및 자질 영역 : 긍정적 자아개념, 예비 초등교사로서의 자질, 사회성·지도성평가
- ❺ 제출한 자기소개서는 한국대학교육협의회에서 개발한 <입학사정관제 공정성확보 시스템>에 의해 회원 대학 자기소개서 색인 데이터베이스와의 유사도가 검색되며, 검색 결과 표절이 의심되는 경우 평가에 불이익을 받을 수 있음

### 다. 2단계 : 심층면접

1) 전형요소별 평가항목, 반영비율 및 배점



구분	1단계 성적	심층면접 성적			적·인성검사	합계
		과제쓰기	집단면접	개별면접		
배점	1,000점	400점	300점	300점	-	2,000점
비율	50%	50%				100%

2) 반영점수 : 2,000점(1단계 성적 1,000점 + 심층면접 성적 1,000점)



### 3) 전형요소별 평가방법

#### ■ 과제쓰기 평가

- ① 과제쓰기 시간 : 50분
- ② 과제쓰기 작성 : 제공되는 과제쓰기 내용은 인문·사회·자연과학의 다양한 영역을 포함하며, 교육현장에서 제기되는 구체적인 문제 해결방안을 제시하도록 요구함
- ③ 평가항목
  - 이해력 : 다양한 분야의 과제 내용을 이해했는가를 평가
  - 사고력 : 과제에 대해 논리적으로 사고할 수 있는가를 평가
  - 창의력 : 과제해결에 대해 창의적으로 접근하는가를 평가
  - 문장력 : 과제에 대한 답을 정확하게 서술할 수 있는가를 평가

#### ■ 집단면접 평가

- ① 집단면접 시간 : 50분 내외
- ② 집단면접 방법 : 발표 및 토의(조별 6인 내외로 구성)
- ③ 평가항목
  - 표현력 : 자신의 생각을 효과적이고 적절한 방법을 사용하여 전달하는 능력
  - 수용력 : 다양한 관점과 사고를 포용하여 자신의 생각을 발전시키는 능력
  - 사회성 : 토의를 잘 이끌어 가고 구성원과의 공동체의식을 발휘하는 능력
- ④ 집단면접 진행 순서
  - 과제쓰기에서 주어진 의제에 대한 발표
  - 조별로 편성하여 사회자의 진행 아래 발표 및 집단 토의 실시
  - 토의를 마친 후 면접관이 개별적으로 수험생에게 질의응답 실시

#### ■ 적·인성검사

- ① 적·인성검사 시간 : 50분
- ② 적·인성검사 방법 : 주어진 검사지에 의거하여 자신에게 가장 적합하다고 판단되는 반응을 선택하는 일종의 자기보고식 심리검사임
- ③ 전형과정에서 참고할 수 있음

#### ■ 개별면접 평가

- ① 개별면접 시간 : 10분 내외
- ② 개별면접 방법
  - 교양, 인성 및 교직원과 관련된 질문
  - 학생부와 제출 서류를 참고해 개인 신상 및 예비교사로서의 인성, 자질에 관련된 질문
  - 교직 수행에 필요한 전문성 및 잠재력에 대한 질문
- ③ 평가항목
  - 긍정적 자아개념 : 자신에 대한 애정과 신뢰, 긍정적 태도 등에 대한 평가
  - 교사로서의 자질 : 예비 교사로서의 소명감, 지도력, 공동체의식 등에 대한 평가
  - 전문성과 발전가능성 : 교사로서의 전문성, 잠재력 등에 대한 평가

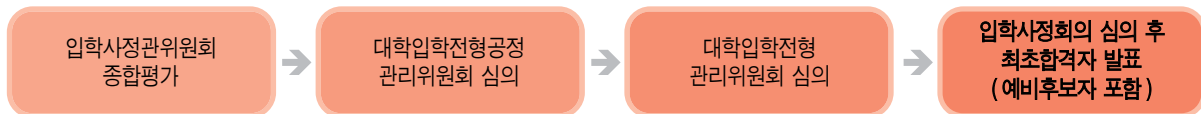
## 라. 3단계 : 서류검증 및 종합평가

### 1) 서류검증

- 가) 대상 : 2단계 평가 대상자 중 서류검증이 필요한 자
- 나) 기간 : 2012. 11. 12(월) ~ 11. 16(금)
- 다) 검증내용
  - (1) 제출서류와 내용의 진위여부
  - (2) 1, 2단계 결과에서 보고된 사항 중 확인이 필요한 내용
- 라) 검증방법 : 관련기관 전화확인 및 입학사정관의 현장방문 확인

### 2) 종합평가

- 가) 내용 : 1단계부터 2단계까지의 결과를 바탕으로 종합평가 실시  
전형 과정 및 최초합격자(예비후보자 포함)에 대한 내·외부관계자 심의
- 나) 평가단계



## 마. 선발방법

- 1) 1단계에서는 모집 인원의 300%인 360명을 선발하되, 합격선에 있는 동점자는 모두 선발함
- 2) 2단계에서는 1단계 성적과 심층면접 성적을 합산하되, 총점에 동점자가 있을 경우 다음과 같이 처리함
  - 가) 1순위 : 과제쓰기 성적이 높은 자
  - 나) 2순위 : 개별면접 성적이 높은 자
  - 다) 3순위 : 집단면접 성적이 높은 자
  - 라) 4순위 : 1단계 성적이 높은 자
- 3) 3단계에서는
  - 가) 2단계 평가 대상자 중 입학사정관위원회를 통해 필요하다고 판단되는 수험생의 해당 학교 및 관련기관에 입학사정관이 방문하여 평가를 실시하며, 그 결과는 적격/부적격으로 판정함
  - 나) 입학사정관위원회의 종합평가 및 대학입학전형공정관리위원회, 대학입학전형관리위원회, 입학사정회의 심의 후 2단계의 총점순으로 최초합격자 100%(120명)와 예비후보자 100%(120명)를 결정함
  - 다) 1, 2단계의 성적이 우리 대학교에서 정한 최저 기준(1단계 700점 이상, 2단계 심층면접 700점 이상)을 충족하지 못하는 경우 선발하지 않을 수 있음
- 4) 일반선발 조건부합격자가 수능 최저등급(대학수학능력시험 4개영역 합이 11등급 이내)을 충족하지 못해 결원이 발생할 경우, 그 수만큼 일반선발 합격조건을 충족하는 예비후보자 중에서 합격자를 선발함
- 5) 등록포기자로 인해 결원이 발생할 경우, 그 수만큼 일반선발 합격조건을 충족하는 예비후보자 중에서 추가 합격자를 선발함. 일반선발 합격조건을 충족하는 예비후보자 중에서 추가합격자를 선발하여도 다시 결원이 발생할 시 그 결원 수만큼 정시모집 일반전형에서 충원함
- 6) 적·인성검사 및 심층면접에 불참하였을 경우에는 선발대상에서 제외함

## 바. 예비소집 및 심층면접과 적·인성검사

- 1) 대상 : 1단계 합격자
- 2) 예비소집 및 심층면접 일시
  - 1차 대상자 - 2012. 10. 13(토) 08:30 ~ 18:30
  - 2차 대상자 - 2012. 10. 14(일) 08:30 ~ 18:30
- 3) 고사기간 중 수험표와 신분증을 항상 소지해야 함
- 4) 예비소집 및 심층면접고사 일시 및 장소

구분		예비소집	과제쓰기	집단면접	적·인성검사	개별면접
일시	2012. 10. 13(토)	08:30	09:00 ~ 12:50		14:00 ~ 18:30	
	2012. 10. 14(일)	08:30	09:00 ~ 12:50		14:00 ~ 18:30	
장소		추후 공지	지정 고사장			

※ 대학 사정에 따라 변경될 수 있으나 심층면접 1, 2차 대상자의 면접일정은 변경될 수 없음

## 사. 합격자 발표

구분	일시	안내사항
1단계 합격자	2012. 10. 9(화) 17:00 예정	- 우리 대학교 홈페이지( <a href="http://www.cue.ac.kr">http://www.cue.ac.kr</a> )
최초합격자 발표	2012. 11. 26(월) 17:00 예정	- 우선선발 합격자, 일반선발(조건부합격자) 및 예비후보자 발표 - 우리 대학교 홈페이지( <a href="http://www.cue.ac.kr">http://www.cue.ac.kr</a> )
일반선발 합격자 발표	2012. 12. 6(목) 17:00 예정	- 일반선발(조건부합격자) 합격자 및 예비후보자 발표 - 우리 대학교 홈페이지( <a href="http://www.cue.ac.kr">http://www.cue.ac.kr</a> )

※ 대학 사정에 따라 변경될 수 있음

## 아. 합격자 등록

### 1) 등록금 납부안내

구분	납부기간	납부금액	납부장소
수시 합격자 등록예치금 납부	2012. 12. 11(화) ~ 12. 13(목) (3일간) ※ 금융기관 업무마감시간까지	고지금액 (등록금 납부금액의 10%)	- 우리 대학 지정 금융기관
최종등록일	2013. 2. 5(화) ~ 2. 8(금) (4일간) ※ 금융기관 업무마감시간까지	고지금액(등록금 차액)	- 우리 대학 지정 금융기관

- 가) 「대학 등록금에 관한 규칙」 제5조 제2항에 의거, 등록확인예치금은 총 납부금액의 10%이내임
- 나) 등록확인예치금 납부는 입학에 동의하는 것으로 간주됨(2012학년도 등록금은 1,985,000원 이었으며, 2013학년도 신입생 등록금은 변경될 수 있음)
- 다) 등록금 차액 납부기간에 차액을 반드시 납부하여야 하며, 등록금 차액을 납부하지 않은 경우 등록을 포기하는 것으로 간주함

**2) 등록포기 및 등록금환불**

- 가) 합격한 자가 지정된 기한까지 등록예치금을 납부하지 않을 경우에는 입학할 의사가 없는 것으로 간주함
- 나) 등록을 완료한 자 중 등록을 포기하고 등록금을 환불받고자 할 경우, 제출서류를 구비하여 환불 기간 내에 제출하여야 함
- 다) 기타 등록금 반환에 따른 구체적인 사항은 '대학 수업료 및 입학금에 관한 규칙' 에 따름

구분	내용	비고
등록포기 및 등록금환불신청 기한	2013. 2. 8(금) 18:00 까지	
제출서류	- 등록포기각서 및 등록금환불신청서[서식 4] 1부 - 등록금 납부고지서 영수증 1부 - 통장 사본 1부	
제출방법	FAX(055-740-1529) 또는 직접 제출	

※ FAX를 이용하여 제출할 경우 반드시 수신 여부를 확인하여야 하며, 전송 오류로 인한 모든 불이익은 수험생 본인에게 책임이 있음





## 3. 장학제도 및 두류생활관 안내

### 가. 장학제도

장학제도	지원규모	선발기준	계속지원 기준																							
국가장학생 (이공계)  [등록금 전액 지원]	- 학부과정 중 최대 4년(8학기)까지 지원 - 매학기별 등록금(입학금, 수업료, 기성회비) 전액 지원 - 기초생활수급자 생활비 추가 지원(학기당 180만원) - 과학활동장려비 신설(연 300만원)	■ <b>선발기준1 : 대학수학능력시험 성적 우수</b> 우리 대학교 심화과정 중 수학교육, 과학교육, 컴퓨터교육과에 배정된 신입생 ① 1순위 : 대학수학능력시험 영역별 등급조건 충족 우수자 <table border="1"> <thead> <tr> <th>권역</th> <th>수리영역 "가" 형</th> <th>과학탐구영역(3개 과목 영역)</th> </tr> </thead> <tbody> <tr> <td>비수도권대학</td> <td>3등급 이내</td> <td>2등급 + 2등급 + 4등급이내 또는 2등급(과학II) + 4등급이내 + 4등급이내</td> </tr> </tbody> </table> ※ 수리 "가"형(100점) 및 과학탐구 3개 과목(100점)을 합산한 200점 만점을 기준으로 함 - 수리 "가" 백분위점수 + (과학탐구 3개 과목 백분위 점수의 합)/3 ② 2순위 : 대학수학능력시험 영역별 등급조건 충족 우수자 <table border="1"> <thead> <tr> <th>권역</th> <th>수리영역 "가" 형</th> <th>과학탐구영역(3개 과목 영역)</th> </tr> </thead> <tbody> <tr> <td>비수도권대학</td> <td>3등급 이내</td> <td>2등급 + 2등급 + 4등급이내</td> </tr> </tbody> </table> ※ 수리 "가"형(100점) 및 과학탐구 3개 과목(100점)을 합산한 200점 만점을 기준으로 함 - 수리 "가" 백분위점수 + (과학탐구 3개 과목 백분위 점수의 합)/3 ■ <b>선발기준2 : 대학별 입학성적 우수</b> 우리 대학교 심화과정 중 수학교육, 과학교육, 컴퓨터교육과에 배정된 수시전형으로 입학한 신입생 <table border="1"> <thead> <tr> <th>구분</th> <th>유형</th> <th>기준</th> <th>기준 이수학점 계</th> </tr> </thead> <tbody> <tr> <td rowspan="2">석차등급 적용 고교</td> <td>과학고</td> <td>석차등급 4등급 이내 과목</td> <td>20학점 이상</td> </tr> <tr> <td>일반고</td> <td>석차등급 2등급 이내 과목</td> <td>20학점 이상</td> </tr> </tbody> </table>	권역	수리영역 "가" 형	과학탐구영역(3개 과목 영역)	비수도권대학	3등급 이내	2등급 + 2등급 + 4등급이내 또는 2등급(과학II) + 4등급이내 + 4등급이내	권역	수리영역 "가" 형	과학탐구영역(3개 과목 영역)	비수도권대학	3등급 이내	2등급 + 2등급 + 4등급이내	구분	유형	기준	기준 이수학점 계	석차등급 적용 고교	과학고	석차등급 4등급 이내 과목	20학점 이상	일반고	석차등급 2등급 이내 과목	20학점 이상	- 성적우수 장학생 : B+ 이상(3.50이상/4.5만점) 또는 백분위 87점 이상 - 최소이수학점 기준 : 매학기 12학점 이상 - 직전학기 성적이 미달인 경우 다음 학기 1회 지원 중단 ※ 단, 성적미달이 누적 2회시에는 장학생 자격 영구 탈락
권역	수리영역 "가" 형	과학탐구영역(3개 과목 영역)																								
비수도권대학	3등급 이내	2등급 + 2등급 + 4등급이내 또는 2등급(과학II) + 4등급이내 + 4등급이내																								
권역	수리영역 "가" 형	과학탐구영역(3개 과목 영역)																								
비수도권대학	3등급 이내	2등급 + 2등급 + 4등급이내																								
구분	유형	기준	기준 이수학점 계																							
석차등급 적용 고교	과학고	석차등급 4등급 이내 과목	20학점 이상																							
	일반고	석차등급 2등급 이내 과목	20학점 이상																							
국가장학생 (인문사회계)	- 학부과정 중 최대 4년(8학기)까지 지원 - 매학기별 등록금(입학금, 수업료, 기성회비) 전액 지원 - 기초생활수급자 생활비 추가 지원(학기당 180만원) - 과학활동장려비 신설(연 300만원)	■ <b>선발기준1 : 대학수학능력 시험 성적 우수</b> 우리 대학교 심화과정 중 수학교육, 과학교육, 컴퓨터교육과를 제외한 심화과정 재학생 중 각 학년별 성적 우수자를 추천·선발함 ① 1순위 : 대학수학능력시험 영역별 등급조건 충족 우수자 <table border="1"> <thead> <tr> <th>권역</th> <th>언어영역</th> <th>외국어(영어)영역</th> <th>사회탐구영역(4개 과목 영역)</th> </tr> </thead> <tbody> <tr> <td>비수도권대학</td> <td>1등급</td> <td>1등급</td> <td>1등급 + 1등급 + 2등급이내 + 2등급이내</td> </tr> </tbody> </table> ※ 언어영역(100점), 외국어(영어)영역(100점) 및 사회탐구 4개 과목(100점)을 합산한 300점 만점을 기준으로 함 - 언어 백분위 점수+외국어(영어) 백분위 점수+(사회탐구 4개 과목 백분위 점수의 합)/4 ② 2순위 : 성적우수 2순위는 1순위 신청자가 수능 성적우수 선발 규모를 미달하는 경우에 한하여 추가적으로 선발 <table border="1"> <thead> <tr> <th>권역</th> <th>언어영역</th> <th>외국어(영어)영역</th> <th>사회탐구영역(4개 과목 영역)</th> </tr> </thead> <tbody> <tr> <td>비수도권대학</td> <td>1등급</td> <td>1등급</td> <td>1등급 + 2등급 + 2등급이내 + 2등급이내</td> </tr> </tbody> </table> ※ 언어영역(100점), 외국어(영어)영역(100점) 및 사회탐구 4개 과목(100점)을 합산한 300점 만점을 기준으로 함 - 언어 백분위 점수+외국어(영어) 백분위 점수+(사회탐구 4개 과목 백분위 점수의 합)/4	권역	언어영역	외국어(영어)영역	사회탐구영역(4개 과목 영역)	비수도권대학	1등급	1등급	1등급 + 1등급 + 2등급이내 + 2등급이내	권역	언어영역	외국어(영어)영역	사회탐구영역(4개 과목 영역)	비수도권대학	1등급	1등급	1등급 + 2등급 + 2등급이내 + 2등급이내	- 성적우수 장학생 : B+ 이상(3.50이상/4.5만점) 또는 백분위 87점 이상 - 최소이수학점 기준 : 매학기 12학점 이상 - 직전학기 성적이 미달인 경우 다음 학기 1회 지원 중단 ※ 단, 성적미달이 누적 2회시에는 장학생 자격 영구 탈락							
권역	언어영역	외국어(영어)영역	사회탐구영역(4개 과목 영역)																							
비수도권대학	1등급	1등급	1등급 + 1등급 + 2등급이내 + 2등급이내																							
권역	언어영역	외국어(영어)영역	사회탐구영역(4개 과목 영역)																							
비수도권대학	1등급	1등급	1등급 + 2등급 + 2등급이내 + 2등급이내																							

※ 2012학년도 장학제도이므로 2013학년도 장학제도는 변경될 수 있음



장학제도	지원규모	선발기준	계속지원 기준
국가장학금 1,2유형(소득 분위에 따라 차등 지급)		<ul style="list-style-type: none"> <li>■ 국가장학금 1유형 : 기초생활수급자, 소득분위 1-3분위</li> <li>■ 국가장학금 2유형 : 소득 7분위이하 학생에 대해 대학이 자율적으로 결정</li> <li>■ 입학성적 요건               <ul style="list-style-type: none"> <li>- 수능 3개영역(언어, 수리, 외국어)이 6등급이내</li> <li>- 고교내신 이수과목 1/2이상 6등급 이내</li> </ul> </li> </ul> <p style="color: red; margin-top: 10px;">※ 재학 시 매학기 신청해야 하며 성적(12학점, 80점 이상) 유지하면 최대 8학기까지 지원</p>	
국비장학금 (수업료 면제)		<ul style="list-style-type: none"> <li>■ [독립유공자예우에 관한법률]제15조 제2항, [국가유공자등 예우 및 지원에 관한 법률] 제22조 제1항, [특수임무수행자 지원에 관한 법률]에 해당하는 유족으로 재학 시 직전 학기 성적이 2.0이상을 조건으로 8학기동안 수업료를 면제함</li> <li>■ 국민기초생활보장법의 관련규정에 의해 기초생활수급자증명서를 제출한 자로 재학 시 성적이 2.5이상을 조건으로 지급함</li> <li>■ 저소득층 경제사정 곤란자로 관련 서류를 제출한 자에게 재학 시 성적이 2.5이상을 조건으로 지급함</li> <li>■ 학업성적 우수자는 징수결정인원의 30%내에서 지급하며 신입생은 입학성적순으로 선발함</li> </ul>	
교내장학금 (기성회 장학금)		<ul style="list-style-type: none"> <li>■ [독립유공자예우에 관한 법률]제15조 제2항, [국가유공자등 예우 및 지원에 관한 법률] 제22조 제1항, [특수임무수행자 지원에 관한 법률]에 해당하는 유족으로 재학 시 직전학기 성적이 2.0이상을 조건으로 8학기 동안 기성회비를 면제함</li> <li>■ 장학금 종류 : 공로장학금, 꿈드림 장학금, 근로(봉사)장학금, 심화과정 공로장학금, 심화과정 성적장학금, 다문화가정 학생 멘토링 장학금</li> </ul>	
교외장학금 (대의 장학금)		<ul style="list-style-type: none"> <li>■ 발전기금재단장학금, 추담재단장학금, 교수장학금, 우당장학금, 두류장학재단장학금, 목정재단장학금 등 각 재단이 요구하는 조건을 충족한 자 가운데 각 심화과정에서 추천된 자</li> <li>■ 가정정환기장학재단 장학금 : 장학금 공모제를 통해 다양한 장학금을 지급</li> </ul>	
국가근로 장학금		<ul style="list-style-type: none"> <li>■ 선발 대상 : 우리 대학교 재학생               <ul style="list-style-type: none"> <li>- 1순위 : 기초생활수급자, 소득1-2분위</li> <li>- 2순위 : 소득3-5분위</li> <li>- 3순위 : 소득6-7분위</li> </ul> </li> <li>■ 근로시간               <ul style="list-style-type: none"> <li>- 학기 중 근로시간 : 주 20시간 이내</li> <li>- 방학기간 중 근로시간 : 주 40시간 이내</li> </ul> </li> <li>■ 지원금액(국고 75% + 학교 대응투자액 25%)               <ul style="list-style-type: none"> <li>- 교내 근로의 경우 : 시간급 지원금액 6,000원</li> <li>- 교외근로 및 전공 산업체 근로의 경우 : 시간급 지원금액 8,000원</li> <li>- 지원 금액은 월 단위로 산정(시간급 임금 x 실제 근로시간)</li> </ul> </li> <li>■ 근로장소               <ul style="list-style-type: none"> <li>- 교내 근로 : 도서관, 전산소, 각 심화과정 실험·실습실 등</li> <li>- 교외 근로 : 학교기업, 대학생 멘토링제도, 사회복지시설 봉사활동 등</li> </ul> </li> </ul>	

※ 장학제도와 관련된 자세한 사항은 학생지원과(TEL : 055-740-1170 ~ 2)로 문의하시기 바람

## 나. 두류생활관(기숙사) 안내

### 1) 선발인원 및 부대시설

(단위:명)

수용인원			선발인원			부대시설
남	여	계	남	여	계	
84	360	444	50	216	265	급식소, 체력단련실, 세탁실, 휴게실, 면회실, 샤워실, 공부방 등

※ 선발인원은 수용인원의 약 60%

### 2) 입사자격 및 생활관비

(단위:원)

입사자격	생활관비(학기별)			
	입사비	관리비	식비	계
- 통학이 곤란한 타 지역(진주시 제외) 거주자로 희망자에 한하며, 신청자가 선발인원을 초과할 경우 생활관생 선발기준에 따라 선발함 - 국가유공자 자녀, 국민기초생활보장법에 의한 수급자 자녀, 특수교육대상자 등은 우선 선발함	20,000 (최초 입사 시 1회 납부)	385,000	499,500 (1일 3식)	904,500

※ 상기 금액은 2012학년도 1학기 기준금액이며 2013학년도에는 변경될 수 있음

### 3) 입사신청

가) 신청기간 : 우리 대학교 신입생 합격자 등록기간 중

나) 신청방법 : 우리 대학교 홈페이지(<http://www.cue.ac.kr>) ⇒ 두류생활관 ⇒ 입사안내 ⇒ 인터넷 입사신청

다) 문의사항 : 두류생활관 행정실 TEL : (055)740-1480, 1482, FAX : (055)740-1489





## » 4. 각종 서식

[ 서식 1 ]

# 진주교육대학교 입학원서

수시모집

2013학년도

수험번호 ※												관리번호 ※	
전형구분		입학사정관제 전형											
		21세기형 교직 적성자 선발 전형											
지원자	성명	(한글)				(한자)				성별	남 · 여		사 진 (3cmX4cm) 최근 3개월이내 촬영한 탈모 상반신
	주민등록번호	—											
	출신고교	소재지 :		년	월	일	고등학교		졸업예정( ), 졸업( )				
	전화번호	( ) -		고유번호									
지원자 구분		( ) 2013년 2월 졸업예정자 ( ) 2010년 ~ 2012년 졸업자				학교생활기록부 성적 온라인 전산자료 활용 동의 여부				( ) 동의함 ( ) 동의하지않음			
						대학수학능력시험 성적제공 온라인 동의				( ) 동의함			
지원자 주소		우편번호 ( - )						보호자 연락처		휴대폰			자택 ( ) -
		휴대폰		전화번호									
전형료 환불 계좌번호		은행명	은행		은행코드		예금주 성명						
		계좌번호						지원자와의 관계					
본인은 귀 대학교에 입학하고자 소정의 서류를 갖추어 지원합니다. 2012년 월 일												※ 전형료 수납 확인	
지원자 성명						(인)							
진주교육대학교 총장 귀하													

## 입학원서 (부 본)

2013학년도

수시모집

전 형 구 분	입학사정관제 전형										
	21세기형 교직 적성자 선발 전형										
수험번호	※										
관리번호	※										
성 명	(한글)										
	(한자)										
주민등록번호											
출 신 고 교	년					월					고등학교
	소재지:					졸업예정( )					, 졸업( )
<div style="border: 1px solid black; padding: 10px; width: fit-content; margin: 0 auto;"> <p>사 진 (3cmX4cm) 최근 3개월이내 촬영한 탈모 상반신</p> </div>											

진 주 교 육 대 학 교

## 수험표

2013학년도

수험번호	※
성 명	
<div style="border: 1px solid black; padding: 10px; width: fit-content; margin: 0 auto;"> <p>사 진 (3cmX4cm) 최근 3개월이내 촬영한 탈모 상반신</p> </div>	

진주교육대학교

수험번호		이름	
------	--	----	--

[ 서식 2 ]

## 교사추천서

### ● 추천인 인적 사항

추천교사 이름 : \_\_\_\_\_ 소속 학교명 : \_\_\_\_\_

담당 과 목 명 : \_\_\_\_\_ 학생과의 관계 : 담임교사/00교과교사

연락처(전화번호) : \_\_\_\_\_ 연락처(휴대폰번호) : \_\_\_\_\_

학생과 교류기간 : 20 \_\_\_\_년 \_\_\_\_월 ~ 20 \_\_\_\_년 \_\_\_\_월 [ \_\_\_\_개월]

### ● 지원자 인적 사항

성 명 : \_\_\_\_\_ 주민등록번호 : \_\_\_\_\_ - \_\_\_\_\_

재학/출신고등학교 : \_\_\_\_\_ (시·도) \_\_\_\_\_ (시·군·구)

\_\_\_\_\_년 \_\_\_\_월 \_\_\_\_일 고등학교 졸업(예정)

### ● 유의사항 및 추천인 서명

1. 이 추천서는 한국대학교육협회의 대학입시 원서접수 공통양식에 의거하여 제작되었습니다. 1번부터 3번까지의 항목은 공통양식 항목입니다.
2. 이 추천서는 지원자의 재학/출신 고등학교에서 1학기 이상 지원자를 담당했던 담임교사가 사실에 기초하여 직접 작성해야 하며, 부득이한 경우 1학기 이상 지원자의 교과목을 담당할 교사가 작성할 수 있습니다.
3. 지원자에게 내용이 알려지지 않도록 추천서를 작성하여야 합니다.

본인은 위 유의사항에 입각하여 이 추천서를 직접 작성하였으며, 이와 관련하여 내용 확인을 요청할 경우 협조할 것입니다.

2012년 \_\_\_\_월 \_\_\_\_일

추천인 : \_\_\_\_\_ (인)

진주교육대학교 총장 귀하





※ 다음의 1,2번 각 항목에 대하여 지원자를 “V”로 평가하여 주십시오. (단, 평가척도 순서는 오른쪽으로 갈수록 우수하며, 평가하기 어려운 경우는 가장 오른쪽의 ‘평가불가’에 체크)

1. 지원자의 학업관련 영역에 대하여 “V”로 표기하고, 평가에 고려할 만한 사항이 있는 경우 사례 또는 그렇게 평가한 이유를 기술하여 주십시오.

평가항목	평가대상			미흡	보통	우수함	매우 우수함	탁월함	평가불가
	3학년전체	계열전체	학급전체						
1) 학업성취도(전교과)	<input type="checkbox"/>	<input type="checkbox"/>	<input type="checkbox"/>	<input type="checkbox"/>	<input type="checkbox"/>	<input type="checkbox"/>	<input type="checkbox"/>	<input type="checkbox"/>	<input type="checkbox"/>
2) 학업성취도(관련교과)	<input type="checkbox"/>	<input type="checkbox"/>	<input type="checkbox"/>	<input type="checkbox"/>	<input type="checkbox"/>	<input type="checkbox"/>	<input type="checkbox"/>	<input type="checkbox"/>	<input type="checkbox"/>
3) 수업태도	<input type="checkbox"/>	<input type="checkbox"/>	<input type="checkbox"/>	<input type="checkbox"/>	<input type="checkbox"/>	<input type="checkbox"/>	<input type="checkbox"/>	<input type="checkbox"/>	<input type="checkbox"/>
4) 분석능력 및 논리력	<input type="checkbox"/>	<input type="checkbox"/>	<input type="checkbox"/>	<input type="checkbox"/>	<input type="checkbox"/>	<input type="checkbox"/>	<input type="checkbox"/>	<input type="checkbox"/>	<input type="checkbox"/>
5) 창의력	<input type="checkbox"/>	<input type="checkbox"/>	<input type="checkbox"/>	<input type="checkbox"/>	<input type="checkbox"/>	<input type="checkbox"/>	<input type="checkbox"/>	<input type="checkbox"/>	<input type="checkbox"/>
6) 학습발표력	<input type="checkbox"/>	<input type="checkbox"/>	<input type="checkbox"/>	<input type="checkbox"/>	<input type="checkbox"/>	<input type="checkbox"/>	<input type="checkbox"/>	<input type="checkbox"/>	<input type="checkbox"/>

평가 사항에 대하여 평가이유를 구체적 사례를 들어 기록하여 주십시오. (700자 이내)

2. 지원자의 인성에 대하여 “V”로 표기하고, 평가에 고려할 만한 사항이 있는 경우 사례 또는 그렇게 평가한 이유를 기술하여 주십시오.

평가항목	평가대상			미흡	보통	우수함	매우 우수함	탁월함	평가불가
	3학년전체	계열전체	학급전체						
1) 책임감	<input type="checkbox"/>	<input type="checkbox"/>	<input type="checkbox"/>	<input type="checkbox"/>	<input type="checkbox"/>	<input type="checkbox"/>	<input type="checkbox"/>	<input type="checkbox"/>	<input type="checkbox"/>
2) 성실성	<input type="checkbox"/>	<input type="checkbox"/>	<input type="checkbox"/>	<input type="checkbox"/>	<input type="checkbox"/>	<input type="checkbox"/>	<input type="checkbox"/>	<input type="checkbox"/>	<input type="checkbox"/>
3) 준법성	<input type="checkbox"/>	<input type="checkbox"/>	<input type="checkbox"/>	<input type="checkbox"/>	<input type="checkbox"/>	<input type="checkbox"/>	<input type="checkbox"/>	<input type="checkbox"/>	<input type="checkbox"/>
4) 교직원	<input type="checkbox"/>	<input type="checkbox"/>	<input type="checkbox"/>	<input type="checkbox"/>	<input type="checkbox"/>	<input type="checkbox"/>	<input type="checkbox"/>	<input type="checkbox"/>	<input type="checkbox"/>
5) 자기주도성	<input type="checkbox"/>	<input type="checkbox"/>	<input type="checkbox"/>	<input type="checkbox"/>	<input type="checkbox"/>	<input type="checkbox"/>	<input type="checkbox"/>	<input type="checkbox"/>	<input type="checkbox"/>
6) 리더십	<input type="checkbox"/>	<input type="checkbox"/>	<input type="checkbox"/>	<input type="checkbox"/>	<input type="checkbox"/>	<input type="checkbox"/>	<input type="checkbox"/>	<input type="checkbox"/>	<input type="checkbox"/>
7) 공동체의식	<input type="checkbox"/>	<input type="checkbox"/>	<input type="checkbox"/>	<input type="checkbox"/>	<input type="checkbox"/>	<input type="checkbox"/>	<input type="checkbox"/>	<input type="checkbox"/>	<input type="checkbox"/>
8) 나눔과 배려	<input type="checkbox"/>	<input type="checkbox"/>	<input type="checkbox"/>	<input type="checkbox"/>	<input type="checkbox"/>	<input type="checkbox"/>	<input type="checkbox"/>	<input type="checkbox"/>	<input type="checkbox"/>

평가항목 중 구체적 사례를 열거할 수 있는 경우 적어 주십시오. (700자 이내)

3. 교원양성대학 지원을 고려하여 지원자의 교직원 및 인성에 대하여 종합적으로 평가·추천해 주십시오. (700자 이내)

수험번호		이름	
------	--	----	--

[ 서식 3 ]

## 자기소개서

### ● 지원자 인적 사항

성명 : \_\_\_\_\_ 주민등록번호 : \_\_\_\_\_ - \_\_\_\_\_

재학/출신 고등학교 : \_\_\_\_\_ 년 \_\_\_\_\_ 월 \_\_\_\_\_ 고등학교 \_\_\_\_\_ 졸업(예정)

소재지 : \_\_\_\_\_ (시/도) \_\_\_\_\_ (시/군/구)

자택 전화번호 : \_\_\_\_\_ 휴대전화번호 : \_\_\_\_\_

### ● 유의사항

1. 이 자기소개서는 한국대학교육협회의 대학입시 원서접수 공통양식에 의거하여 제작되었습니다. 1번부터 4번까지의 항목은 공통양식 항목이며, 5번부터 6번까지는 대학별 추가항목입니다.
2. 자기소개서는 지원자를 평가하는 데 활용되는 중요한 자료이며 원서 접수기간 내에 반드시 직접 작성하여 입력해야 합니다.
3. 자기소개서는 인터넷 원서접수 시 온라인으로 입력하며, 지정된 글자 수 이내(띄어쓰기 및 문장 부호 포함)로 입력하여야 합니다.
4. 공정한 평가를 위해 구체적이고 객관적인 사실에 근거하여 정확하게 작성해야 하며, 작성된 자기소개서 내용은 고교 현장 방문을 통해서 그 진위 여부를 확인할 수 있습니다.

### ● 확인 서약

1. 본인은 유의사항을 읽었으며, 사실에 입각하여 직접 자기소개서를 작성하였습니다.
2. 본인은 허위사실 기재, 대리 작성, 기타 부적절한 사실이 발견되는 경우, 그에 상응하는 불이익을 감수하겠습니다.
3. 본인은 귀교가 자기소개서의 내용과 관련하여 확인을 요청할 경우 협조하겠습니다.

위 사항에 대해 확인 서약합니다.

성명 : \_\_\_\_\_ (인)

진주교육대학교 총장 귀하



● 대입 공통지원서 양식

1. 자신의 성장과정과 이러한 환경이 교원양성대학 지원에 미친 영향을 기술하세요. (1,000자 이내)

2. 지원동기와 지원한 분야를 위해 어떤 노력과 준비를 해왔는지 교내·외 활동 중 본인에게 가장 의미있다고 생각되는 활동 및 특기사항을 기술하세요. (1,000자 이내)

3. 교원양성대학 입학 후 학업 계획과 교사 임용 후 학생 지도 및 교육계획에 대하여 기술하세요.  
(500자 이내)

4. 자신이 겪었던 가장 큰 어려움은 무엇이며 그것을 극복하는 과정을 통해 어떤 부분이 성장하였는지 기술하세요. (500자 이내)



● 공동체 이해

5. 학교생활 중 배려, 나눔, 협력, 갈등 관리 등을 실천한 사례를 들고 그 과정을 통해 배우고 느낀 점을 구체적으로 기술하세요. (1,000자 이내)

● 독서활동

6. 지원자가 읽었던 책 가운데 지원자의 인성이나 가치관 형성에 가장 영향을 끼친 책 3권을 선정하고, 선정된 책들이 지원자에게 어떠한 영향을 끼쳤는지 서술하세요. (1,000자 이내)

※ 단순히 감상문을 작성하는 것이 아니라, 아래의 책들을 선정한 이유, 읽게 된 동기와 책에 대한 평가, 자신에게 미친 영향 등을 중심으로 서술하기 바랍니다.

※ 한정된 지면 내에 선정한 도서 3권에 대한 각각의 감상문을 모두 적기는 힘드므로, 선정한 책 3권의 관계를 잘 고려하여 종합적으로 서술하기 바랍니다.

순번	도서명	저자/역자	출판사
1			
2			
3			

[ 서식 4 ]

## 등록포기각서 및 등록금환불신청서

전형구분 : 수시모집 (입학사정관제 전형 합격자)  
 수험번호 :  
 성 명 :  
 출신고교 :  
 주 소 :

상기 본인은 2013학년도 귀 대학의 수시모집에 지원하여 합격하였으나 다음의 사유로 등록을 포기하며, 이에 이 각서를 제출합니다.

1. 포기사유  
 · 2개 이상 대학 합격 ( ) 대학교 ( )학과에 등록  
 · 기타사유 ( )

2. 등록금 환불 계좌번호(우리 대학교 등록 후 등록포기자만 해당)  
 가. 은행명 : 나. 예금주명 :  
 다. 계좌번호 :

※첨부 : 등록금 납입영수증 1부

수험생 : 인

보호자 : 인

201 년 월 일

### 진주교육대학교 총장 귀하

- 전형종료 후 모든 신입생의 지원·합격·등록 상황을 전산 검색하여 복수지원과 이중등록 사실이 확인되면 그 합격을 무효로 함 (한국대학교육협의회 RM 제2009-5-360호)
- 본인이 직접 또는 FAX (055)740-1529로 우리 대학교 교무과 입학관리팀에 제출하여야 함
- FAX 제출 시 전송오류로 인한 문제의 책임은 본인에게 있음

우 660-756 경남 진주시 진양호로 369번길 3(신안동 380번지)  
 진주교육대학교 교무과 입학관리팀 TEL (055)740-1521~1524





### 입학사정관제 입학상담실 운영

우리 대학에서는 입학사정관제 입학전형과 관련하여 입학상담실을 운영하고 있으니 자세한 사항은 아래로 문의하기 바랍니다.

- 진주교육대학교 교무과 입학관리팀 : TEL (055)740-1521~1524 FAX (055)740-1529
- 입학안내 홈페이지 : <http://enter.cue.ac.kr>

M·E·M·O

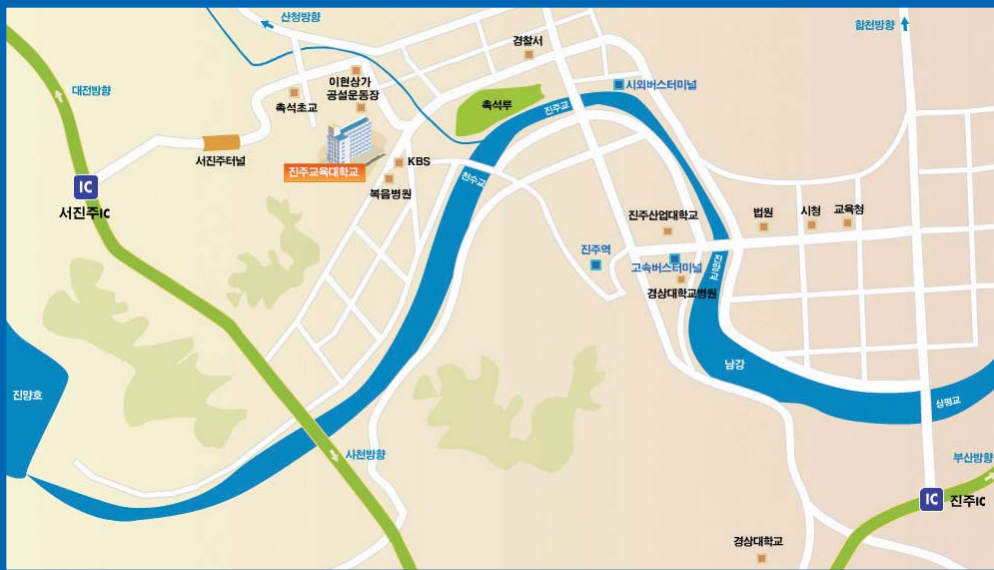
A large area with horizontal dashed lines for writing a memo. In the center, there is a faint, light-colored illustration of two stylized figures holding hands, with leafy branches extending upwards from their heads, symbolizing growth and unity.

대학안내도



- |          |           |              |            |                 |          |           |
|----------|-----------|--------------|------------|-----------------|----------|-----------|
| 01 제1강의동 | 02 전산실과관  | 03 과학관 및 도덕관 | 04 음악관     | 05 도서관          | 06 학생회관  | 07 제2강의동  |
| 08 강당    | 09 미술관    | 10 교수연구동     | 11 대학본부    | 12 체육관          | 13 두류생활관 | 14 교사교육센터 |
| 15 국악실습관 | 16 부설초등학교 | 17 꿈의 집      | 18 부설초등급식소 | 19 부설초등강당 및 수영장 | 20 운동장   | 21 정문     |
| 22 골프수업장 | 23 운동장본부식 | 24 공연장       | 25 테니스장    | 26 교육탑          |          |           |

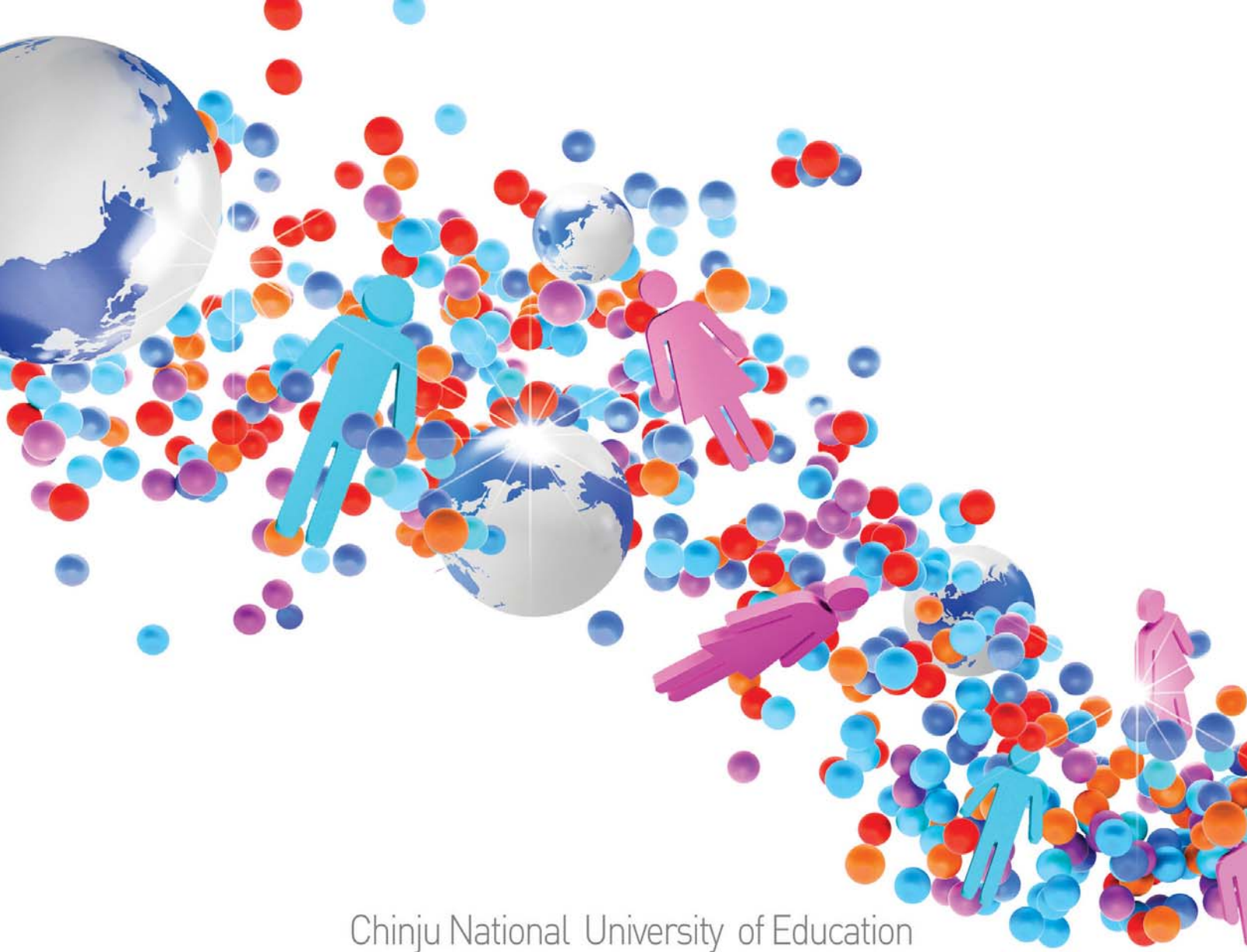
오시는 길



교통별	최초 도착지	거리	교통편	요금	비고
시외버스	진주시외버스터미널	약 3km	택시/시내버스	3,500원정도/기본요금	시내버스 120, 270번 이용
고속버스	진주고속버스터미널	약 3km	택시/시내버스	3,500원정도/기본요금	시내버스 250, 251, 296, 281, 282, 284번 이용
철도	진주역	약 3km	택시/시내버스	3,500원정도/기본요금	시내버스 250, 251, 281, 282, 283, 284, 296번 이용

- 개인차량**
- 서진주IC에서 오시는 길  
출차후 (직진) → [터널] 통과 → 축석초등 사거리 (직진) → 이현상가 사거리 (우회전) → 신안광장 오거리 (우회전) → 100m 전방 진주교육대학교
  - IC 진주IC에서 오시는 길  
출차후 (직진) → [상평교] 통과 → 공단광장 사거리 (좌회전) → 시청 사거리 (직진) → [진양교] 통과 → 진주역 사거리 (우회전) → [진주교] 통과 → 중앙광장 사거리 (좌회전) → 신안광장 오거리 (직진) → 진주교육대학교

※ 상세한 안내는 학교홈페이지(<http://www.cue.ac.kr>) 찾아오는 길 참조



Chinju National University of Education



**진주교육대학교**  
Chinju National University of Education

660-756 경남 진주시 진양호로 369번길 3(신안동 380번지)  
진주교육대학교 교무과 입학관리팀

TEL : (055)740-1521 ~ 1524 (주간)  
(055)743-6007, 740-1140 (야간)

FAX : (055)740-1529

<http://www.cue.ac.kr>